

23 / 24



個案分享



課程資歷	最低入學要求
第五級 (學士學位)	3 3 2 A
第四級 (副學士)	5科2 或 4科2加A (包括中、英文) (APL達標以上可當一科第2級)
第三級 (文憑)	完成中六

同學 A

分數不計公民科

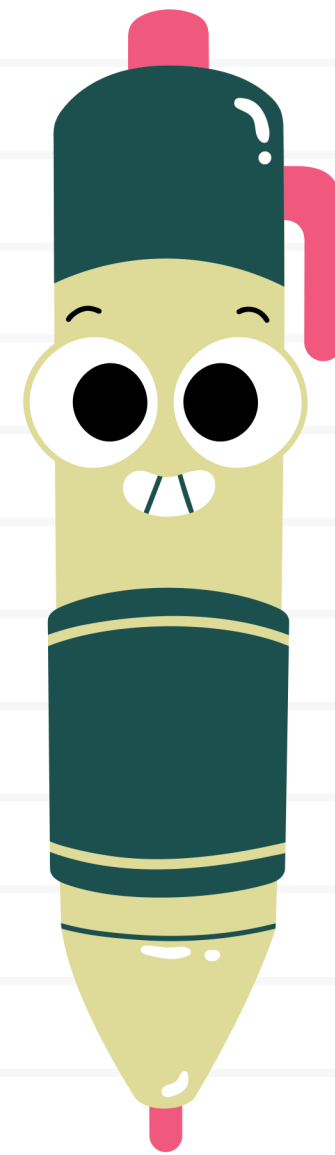
中 4 英 3 數 5* 公 A

X1: 化學 4 X2: 生物 4

有何選擇？

1. JUPAS 教資會學位課程
2. EAPP 自資學位課程 以及 副學位課程

Let's start
learning!



同學 A

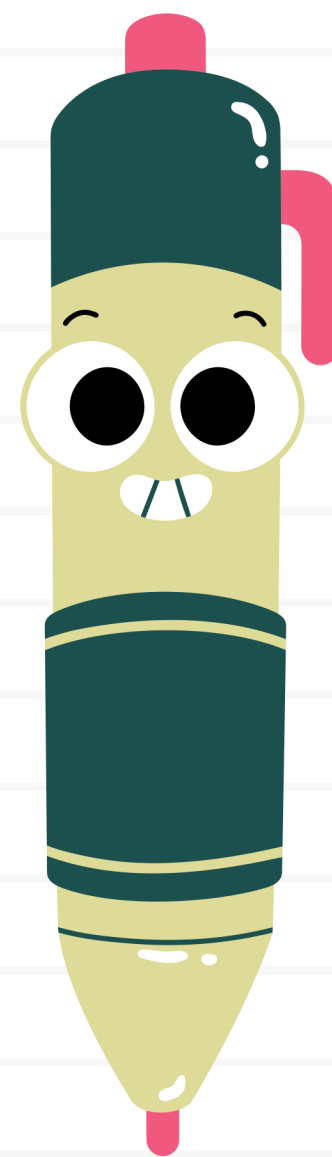
中 4 英 3 數 5* 公 A

X1: 化學 4 X2: 生物 4

JUPAS如何排序？

1. 港大：工程
2. 港大：計量金融
3. 港大：BBA

Let's start
learning!



Faculty of Engineering

6248	Bachelor of Arts and Sciences in Financial Technology	4	3	3	Attained (A)/2	3	3	Candidates with level 4 in English Language, if admitted, will be required to take 6 additional credits in Core University English to complete their degree studies.	Eng + Math + Best 3 Subjects [†]	27
6262	Bachelor of Engineering in Data Science and Engineering	3	3	3	Attained (A)/2	3	3	Level 3 or above in Mathematics Extended Part (Module 1 or 2).	Eng + Math + Best 3 Subjects [†]	27
6925	Bachelor of Engineering in Biomedical Engineering	3	3	3	Attained (A)/2	3	3	Level 3 or above in one of the following subjects: Biology, Chemistry, Combined Science, or Physics. Level 3 or above in Mathematics Extended Part (Module 1 or 2) is preferred.	Eng + Math + Best 3 Subjects [†]	27
6937	Global Engineering and Business Programme	4	3	4	Attained (A)/2	3	3	Level 3 or above in one of the following subjects: Biology, Chemistry, Combined Science, or Physics. Level 3 or above in Mathematics Extended Part (Module 1 or 2) is preferred.	Eng + Math + Best 3 Subjects [†]	29
6951	Bachelor of Engineering in Engineering Science	3	3	3	Attained (A)/2	3	3	Level 3 or above in one of the following subjects: Biology, Chemistry, Combined Science, Integrated Science, or Physics. Level 3 or above in Mathematics Extended Part (Module 1 or 2) is preferred.	Eng + Math + Best 3 Subjects [†]	24
6963	Bachelor of Engineering	3	3	3	Attained (A)/2	3	3	Level 3 or above in one of the following subjects: Biology, Chemistry, Combined Science, or Physics. Level 3 or above in Mathematics Extended Part (Module 1 or 2) is preferred.	Eng + Math + Best 3 Subjects [†]	22

1. 港大：工程

ule 1 or 2) is preferred.

gy, Chemistry, Combined Science, or

Eng + Math + Best 3 Subjects†

22

ule 1 or 2) is preferred.

2. 港大：計量金融

1.5 x Eng + 1.5 x Math + Best 4 Subjects +
0.2 x 7th Best Subject

48

問題1

成績要求的配合度

問題2

排位的先後次序

問題3

非港大不取？

放榜後，要返學校搵輔導老師！

- Check 下調動JUPAS 選項的時段，人人唔同！
- 用google form選擇輔導時段)

查閱獲分配的個人時段 (2024年6月26日 (上午9時) 起)

香港中學文憑考試成績公佈後，所有申請人均可修改其課程選擇。每位申請人均會獲分配一個個人時段供其於2024年7月18日至7月20日*期間修改課程選擇。申請人應於2024年6月26日 (上午9時) 起登入其「大學聯招辦法」帳戶查閱獲分配修改課程選擇的個人時段。

於任何情況下，已分配的個人時段均不能更改。

marks: Conversion of levels to scores (category A): 5**=8.5, 5*=7, 5=5.5, 4=4, 3=3, 2=2, 1=1, Others=0

Conversion of grades to scores (category C): A=7, B=5.5, C=4, D=2.5, E=1, Others=0

The result(s) of Liberal Studies, Combined Science and Integrated Science achieved in previous sitting(s) will also be considered.

The 6th and 7th subjects in the scoring formula are only considered if applicable. Students holding 5 calculable subjects are still eligible for consideration.

aimer: The above information is a reference for local HKDSE students only. It should not be used to predict the chance of admissions to any programmes.

Subject Weightings for Specific Programme

 **WEIGHTING 2** 6107 BDS

x1.3 Biology
Chemistry

同學 B

中 2 英 2 數 3 公 A

X1：化學 1 X2：生物 4

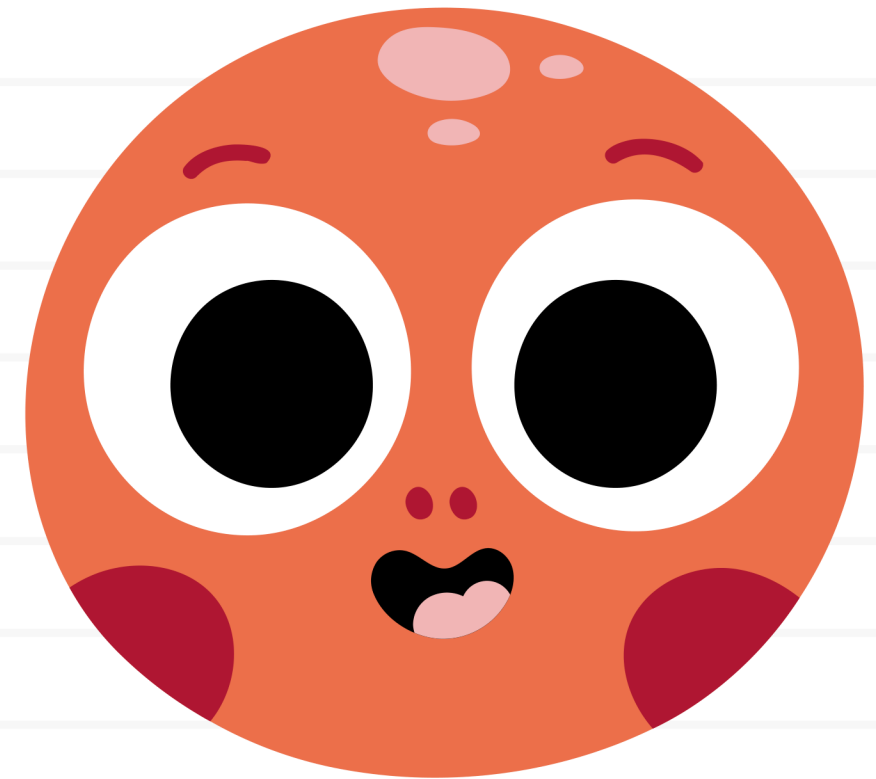
JUPAS如何選擇？

無咩可選 ->副學位

要放榜前報EAPP！(24/5 - 8/7)

爭取condition offer！

報EAPP!



不亂報課程！

本地的資歷認證？

校園設施及規模？

師資？

課程介紹的手法？

學費負擔 / 申請政府津貼

請你去iPASS 查下！

<https://www.cspe.edu.hk/tc/ipass>



升學概況



私隱政策

退款安排

行政費用

網站地圖

地址：香港九龍彌敦道771-775號栢宜中心8樓 / 香港九龍旺角彌敦道580A-580F號周大福商業中心4樓全層

Co

小心呀！



經評審專上課程資料



介紹

[全日制經本地評審專上課程](#)

[承認高級文憑及副學士為入職學歷的公務員職位](#)

[承認副學士學位的海外地區](#)

[問與答](#)

[聯絡我們](#)

[院校資訊](#) 

[課程搜尋](#) 

介紹

歡迎瀏覽「iPASS」—經評審專上課程資料。欲搜尋有關課程，請[按此](#)。

政府非常重視專上教育的發展，一直致力為青少年提供優質、多元、靈活及多階進出的教育途徑，讓他們裝備自己，持續增值，貢獻社會。我們的政策，是支援公帑資助與自資院校相輔相成的發展。

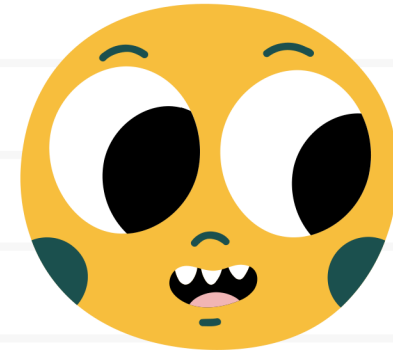
為促進專上教育界別的長遠和持續發展，我們在二零零七年設立這個專門網站，務求提高界別的透明度，讓市民更容易獲得有關資訊。在各持分者的大力支持下，尤其在提供有關院校及課程的詳盡資料方面，本網站得以成為本地學生、家長及各關注團體的重要參考依據，讓大家掌握界別的最新發展情況。

為了進一步協助學生揀選和報讀課程，自二零一二 / 一三學年起，這個資料網除自資經本地評審專上課程外，亦會羅列各間專上院校提供的「[大學聯合招生辦法](#)」以外的全日制高級文憑、副學士和學士學位課程資料，包括由職業訓練局提供的政府資助副學位課程及香港演藝學院提供的政府資助學士學位課程。

同學 C

中 2 英 1 數 2 公 A

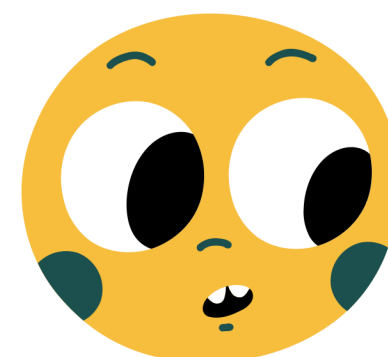
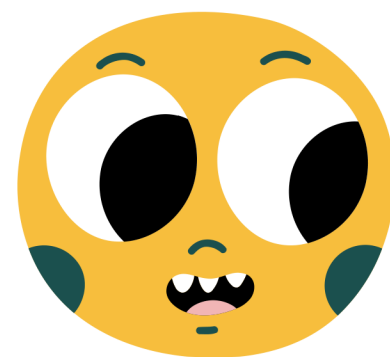
X1：化學 2 X2：生物 4



如何選擇？

- 應用教育文憑
- 基礎文憑
- 職學文憑

應用教育文憑



應用教育文憑

報名方法及收生程序

應用教育文憑課程接受中六離校生或年滿21歲的人士報讀。

2024/25學年應用教育文憑課程的報名方法及收生程序如下：

全日制課程

2024/25學年應用教育文憑全日制課程將分兩個階段招生。在第一階段，有意報讀人士可於**2024年7月15日下午4時正前**，透過此網頁完成報名手續及繳交報名費。報讀人士必須於**2024年7月15日下午4時正前**完成辦理報名手續及繳交報名費。全日制課程的所有學額，將以電腦派位方式分配，並非先到先得。

至於第二階段的招生，則由**2024年7月16日上午9時**開始，有關詳情日後將於網上申請系統公佈。

如合資格申請人報讀之選修群組取消或未能成班，有關院校會於**2024年7月19日下午6時前**開始通知有關學員。屆時有關院校會給予合資格申請人選擇該院校其他選修群組，以確保合資格申請人獲得學額。

課程清單

您已加入 **0** 個課程

[更改您的課程清單](#)

申請入學

應用教育文憑

應用教育文憑課程網上申請系統

進修科目、院校、專業

登入



課程組合
綜合教育
3個核心課程+5個指定補充科目



課程組合
建築、建造及城市規劃
3個核心課程+1個選修群組+2個補充科目



課程組合
人文科學及語言
3個核心課程+1個選修群組+2個補充科目



課程組合
美容、美髮、家政、個人護理
3個核心課程+1個選修群組+2個補充科目



課程組合
商業及管理
3個核心課程+1個選修群組+2個補充科目



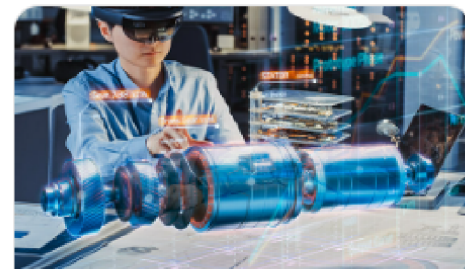
課程組合
電腦科學及資訊科技
3個核心課程+1個選修群組+2個補充科目



課程組合
經濟、會計、財務及投資
3個核心課程+1個選修群組+2個補充科目



課程組合
教育、師資訓練及運動科學
3個核心課程+1個選修群組+2個補充科目



課程組合
工程及科技
3個核心課程+1個選修群組+2個補充科目

應用教育文憑課程網上申請系統

進修科目、院校、專業

登入



香港伍倫貢學院



香港都會大學李嘉誠專業進修學院



香港浸會大學持續教育學院



嶺南大學持續進修學院



香港專業進修學校



香港科技專上書院



明愛社區書院



及基礎課程文憑

職業教育學院 (IVE - Hong Kong Institute of Vocational Education)、香港知專設計學院 (HKDI - Hong Kong Design Institute)、中華廚藝學院 (CCI - Chinese Culinary Institute) 及國際廚藝學院 (ICI - International Culinary Institute) 開辦的高級文憑全屬政府資助課程，涵蓋7大專業範疇，提供約100項課程選擇。

課程緊貼行業發展，所有課程亦設工作實習或行業體驗，以助同學實踐專業知識和新科技應用。畢業生可經「非聯招」途徑升讀本地大學、前往海外大學，或升讀VTC院校成員THEi高科院[†]或SHAPE與英國、澳洲等大學協辦的全日制經本地評審自資銜接學士學位課程，合資格同學可獲政府每年最高\$33,740[^]學費資助。

另外，IVE及HKDI亦開辦政府資助的基礎課程文憑，學歷獲政府認可為等同文憑試五科達2級成績（包括中、英文），完成一年修讀期後，合資格投考相關學歷的公務員職位。畢業生亦可升讀高級文憑，升讀相關高級文憑課程有機會獲豁免修讀部分課程單元。

[†] 部分THEi高科院銜接課程，獲納入為政府「指定專業/界別課程資助計劃」(SSSDP)，合資格學生每年可獲\$45,810或\$79,770學費資助，詳情請參閱相關資助計劃網站 (www.cspe.edu.hk/tc/sssdp/)。

[^] 23/24學年資助金額，資助額會由政府檢討及訂定。學生需符合計劃的申請條件，詳情請參閱相關資助計劃網站 (www.cspe.edu.hk/tc/nmt/)。

職專文憑

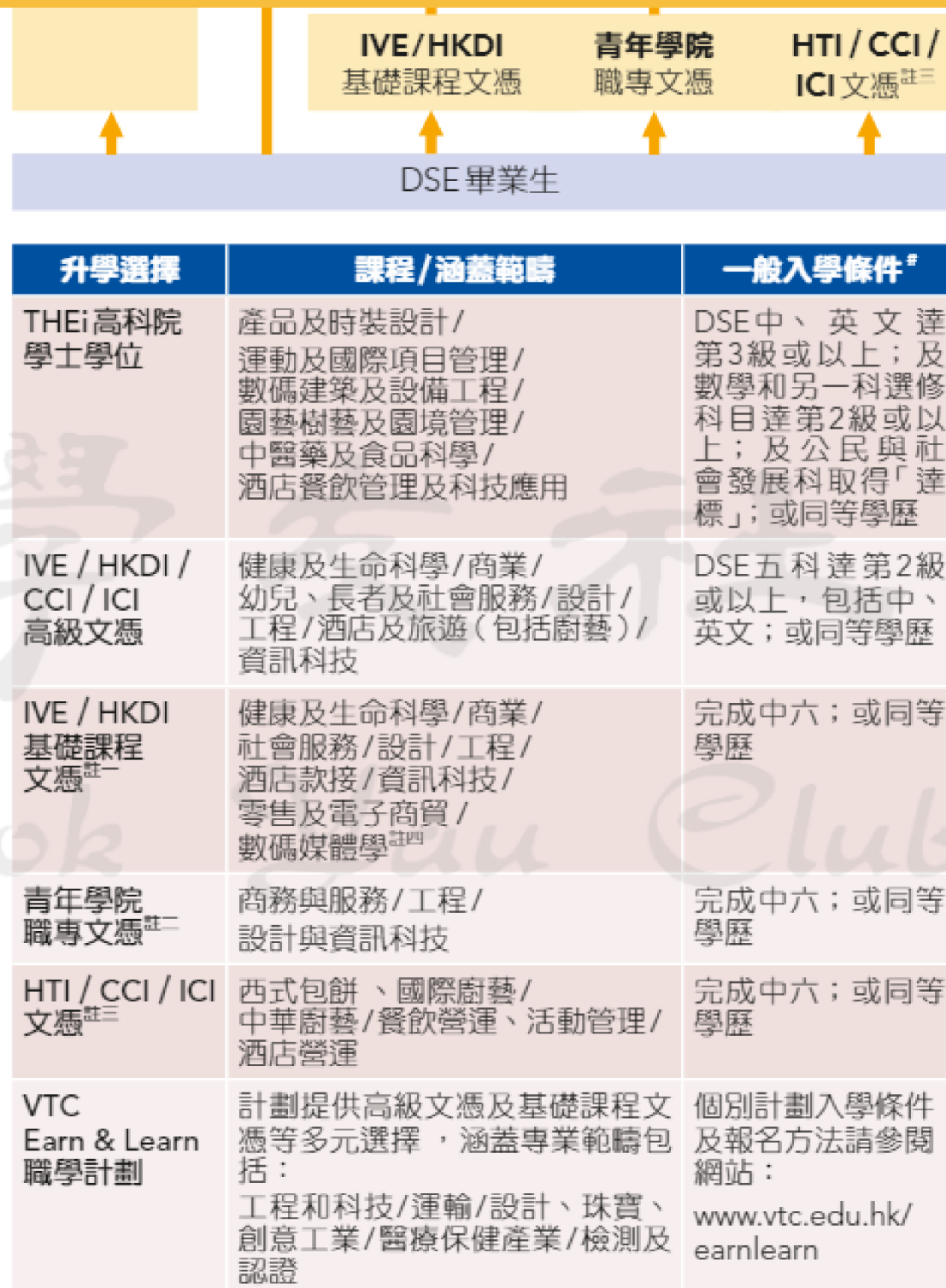
青年學院 (Youth College) 提供的職專文憑 (DVE) 獲政府資助，透過靈活互動教學模式激發學生學習興趣。課程融合學術知識與行業技能，由選修專業、通用技能及全人發展單元組成，並加入工作體驗及專題導向學習等元素，培養學生的溝通及解難能力。畢業生除可投身專業，亦可以DVE學歷升讀VTC高級文憑，升讀相關高級文憑課程有機會獲豁免修讀部分課程單元。

文憑 (酒店及旅遊 / 中華廚藝 / 國際廚藝)

酒店及旅遊學院 (HTI - Hotel and Tourism Institute)、中華廚藝學院 (CCI - Chinese Culinary Institute) 及國際廚藝學院 (ICI - International Culinary Institute) 提供多項酒店及廚藝等相關的政府資助文憑課程，課程內容貼近行業需要，並提供專業培訓有助畢業生投身相關專業。

VTC Earn & Learn 職學計劃

計劃結合有系統的課堂學習和在職訓練，提供清晰的進階路徑，助年輕人投身人力需求殷切的行業。參與計劃的學員除可學習專業知識及技術，亦會安排於行業機構接受在職培訓，賺取工作經驗及穩定收入，畢業後獲認可學歷及實際工作經驗，投身理想行業發展。



^{*} 入學條件以VTC入學網頁公布為準，部分課程設有特定入學條件。香港中學文憑考試公民與社會發展科取得「達標」的成績，於申請入學時會被視為等同香港中學文憑考試科目成績達「第二級」。

註一：基礎課程文憑學歷獲政府認可，於公務員招聘時資歷等同DSE五科第2級（包括中、英文）成績。

註二：職專文憑畢業生符合升讀高級文憑課程的一般入學條件（設有特定入學條件的課程除外），詳情請參閱VTC入學網頁。

註三：學生完成酒店及旅遊學科之文憑課程後可升讀由學科提供的高級文憑課程，取錄與否需視乎申請人之相關英語能力資格及面試表現。詳情可致電2538 2200查詢。

註四：課程評審將於2024年進行。

info

IVE 基礎文憑

職學文憑

其他



資助計劃




預留\$5000留位費

有退款機會

資助計劃

- 資助專上課程學生資助計劃 (**TSFS**)
- 專上學生資助計劃 (**FASP**)
- 免入息審查計劃 (**Non-means-tested Loan**)
- 指定專業／界別課程資助計劃 (**SSSDP**) - 副學位
- 指定專業／界別課程資助計劃 (**SSSDP**) - 學士學位
- 為修讀香港自資學士學位課程學生提供的免入息審查資助計劃 (**NMTSS**)

資助專上課程學生資助計劃 (TSFS)

適用課程	學額全數由大學教育資助委員會或公帑所資助的認可全日制課程
資助/貸款額	最高助學金額：相等於應繳的學費、學習支出以及必須繳付的學生會會費 24/25 學年最高生活費貸款額： 58,890元
償還貸款	生活費貸款： <ul style="list-style-type: none">• 須在15年內均分180期（一個月為1期），或在學生資助處同意的較短還款期內按月等額還款，全數償還貸款和累計利息。• 利率：利息由還款期開始日起計算，年息1%，直至申請人償還全部貸款為止。
備註	符合資格申請該計劃的學生可同時申請學生車船津貼計劃。（不適用於修讀遙距課程的學生）
查詢	學生資助處  深水埗長沙灣道303號長沙灣政府合署11樓  2152 9000  www.wfsfaa.gov.hk/tc/sfo/postsecondary/tsfs/overview.php

專上學生資助計劃 (FASP)

適用課程	經本地評審的全日制自資學士學位、高級文憑及副學士學位課程
資助/貸款額	24/25 學年最高資助金額： <ul style="list-style-type: none">• 學費助學金：93,130元• 學習開支助學金：9,010元• 生活費貸款：58,890元
償還貸款	生活費貸款： <ul style="list-style-type: none">• 須在15年內均分180期（一個月為1期），或在學生資助處同意的較短還款期內按月等額還款，全數償還貸款和累計利息。• 利率：利息由還款期開始日起計算，年息1%，直至申請人償還全部貸款為止。
備註	<ul style="list-style-type: none">• 就讀「指定專業/界別課程資助計劃 (SSSDP)」下獲得資助學額的學生可申請專上學生資助計劃，以支付實際應繳學費（即學費減去單位資助金額）。• 符合資格申請該計劃的學生可同時申請學生車船津貼計劃（不適用於修讀遙距課程的學生）。• 合資格申請該計劃的同學亦同時合資格申請「專上學生免入息審查貸款計劃」(NLSPS)。

免入息審查貸款計劃

適用課程	全日制大專學生免入息審查貸款計劃 (NLSFT)：「資助專上課程學生資助計劃」涵蓋院校之認可課程 專上學生免入息審查貸款計劃 (NLSPS)：經本地評審全日制自資學士學位及副學位課程 擴展的免入息審查貸款計劃 (ENLS)：(1) 已獲香港學術及職業資歷評審局評審課程；或由具自行評審或學科範圍評審資格的院校提供之課程；(2) 應用教育文憑/毅進文憑課程；(3) 「指定夜間成人教育課程資助計劃」涵蓋的課程；(4) 由本地法定組織提供或資助的培訓及發展課程；及(5) 根據《非本地高等及專業教育(規管)條例》(第493章)註冊和獲豁免註冊的課程。
資助/貸款額	最高貸款額：相等於申請人在該學年應繳學費的總數，以及個人終身貸款限額或其剩餘額。

SSSDP 指定專業 / 界別課程資助計劃 <https://www.cspe.edu.hk>



明愛專上學院



珠海學院



香港都會大學



香港樹仁大學



香港恒生大學



東華學院



香港伍倫貢學院



職業訓練局 - 香港
高等教育科技學院

學位課程：
經聯招申請

學額總數：~3000

24/25資助：
79,770元(實驗室)
OR
45,810元(非實驗室)



明愛白英奇專業學校



明愛專上學院



港專

港專學院

學額總數：~2000

24/25資助：
39,890元(實驗室)
OR
22,910元(非實驗室)



香港大學專業
進修學院保良
局何鴻燊社區
書院



香港專業進修
學校



香港都會大學

副學位課程：
經E-App/向個別院校申請



東華學院



青年會專業書院

Scheme 計劃	JUPAS Catalogue No. 課程編號	Programme Full Title 課程名稱	2024 – 2025 Tuition Fee (HKD)* 2024至2025年度學費 (港幣)▪	Maximum Subsidy Amount (HKD)* 最高資助金額 (港幣) *	2024 – 2025 Tuition Fee after Deduction of the Maximum Subsidy Amount (HKD)* 2024至2025年度扣除最 高資助金額後的學費 (港幣)▪
SSSDP 資助計劃	JSSA01	Offered by SFU: Bachelor of Nursing (Honours) 由聖方濟各大學開辦：護理學 (榮譽) 學士	\$119,090	\$79,770	\$39,320
SSSDP 資助計劃	JSSA02	Offered by SFU: Bachelor of Science (Honours) in Digital Entertainment Technology 由聖方濟各大學開辦：數碼娛樂科技 (榮譽) 理學 士	\$83,480	\$45,810	\$37,670
SSSDP 資助計劃	JSSA03	Offered by SFU: Bachelor of Science (Honours) in Physiotherapy 由聖方濟各大學開辦：物理治療學 (榮譽) 理學士	\$160,260	\$79,770	\$80,490
SSSDP 資助計劃	JSSA04	Offered by SFU: Bachelor of Science (Honours) in Artificial Intelligence 由聖方濟各大學開辦：人工智能 (榮譽) 理學士	\$83,480	\$45,810	\$37,670
SSSDP 資助計劃	JSSA05	Offered by SFU: Bachelor of Arts (Honours) in Translation Technology 由聖方濟各大學開辦：翻譯科技 (榮譽) 文學士	\$77,210	\$45,810	\$31,400
SSSDP 資助計劃	JSSA06	Offered by SFU: Bachelor of Business Administration (Honours) in Applied Hotel and Tourism Management 由聖方濟各大學開辦：工商管理 (榮譽) 酒店及旅 遊管理應用學士	\$77,210	\$45,810	\$31,400
SSSDP 資助計劃	JSSC02	Offered by HKCHC: Bachelor of Science (Honours) in Architecture 由香港珠海學院開辦：建築學 (榮譽) 理學士	\$71,650	\$45,810	\$25,840

為修讀香港自資學士學位課程學生提供的 免入息審查資助計劃(NMTSS)

- 資助計劃提供免入息審查資助(在2024/25學年，資助額為每年最高**34,390元**)給符合以下資格的香港學生：
- (a) 如報讀合資格的**自資首年學士學位**課程，須在香港中學文憑考試考獲「**332A**」的成績（即中國語文科及英國語文科取得第**3**級成績，數學科必修部分、公民科取得達標成績）；或
- (b) 如報讀合資格的**自資銜接學位**課程，須具有**副學位資歷**（即修畢相關的經本地評審副學士學位或高級文憑課程）。

NMTSS

為修讀香港自資學士學位課程學生
提供的免入息審查資助計劃(資格課程名單)

[概覽](#) · [最新消息](#) · [院校及課程](#) · [申請方法](#) · [常見問題](#) · [聯絡](#)



明愛專上學院 (前稱「明愛徐誠斌學院」)



明德學院



珠海學院



宏恩基督教學院



港專學院



香港藝術學院 (香港藝術中心附屬機構)



香港科技專上書院



香港都會大學



香港能仁專上學院



香港樹仁大學



香港恒生大學



東華學院



香港伍倫貢學院



職業訓練局-才晉高等教育學院



職業訓練局-香港高等教育科技學院



耀中幼教學院







經評審專上課程資料



香港恒生大學

金融分析及金融科技工商管理 (榮譽) 學士
(自資課程)  

2024/25 學年

課程資訊

課程類別

學士學位

學習及培訓範疇

商業及管理

頒授資格

金融分析及金融科技工商管理 (榮譽) 學士

授課模式

面授(全日制)

一般修業期

4.0 年

報名日期

由2023年11月18日至2024年8月23日

首期學費 (港幣\$)

44,900

學費*(港幣\$)

第一年	第二年	第三年	第四年	合計
89,800	89,800	101,570	101,570	382,740



授課地點

香港新界沙田小瀝源行善里

[院校詳情](#) >

[申請 E-APP](#) >

$$\begin{aligned} & \$89,800 - \$34,390 \\ & = \$55,410 \end{aligned}$$

以上學費尚未扣除提供予本地學生之政府資助。由2019/20學年開始，恒大將按政府每年公佈之綜合消費物價指數 (CPI) 調整年度學費。

聯招以外本地學士課程退款安排(出路指南(1))

- 同學一般須於大學聯招（JUPAS）放榜前向聯招以外學士課程院校繳交費用，用以確認取錄（一般稱為留位費／註冊費，當中不包括報名費）。
- 各院校亦可於JUPAS放榜後，因應不同條件而向申請人作退款安排，而大部分院校退款條件為同學須獲取錄並確認人讀教資會（UGC）資助的全日制學士課程或「指定專業／界別課程資助計劃」（SSSDP）資助的指定全日制經本地評審自資學士課程。
- JUPAS放榜日期：8月7日（三）
- 同學向院校提出退款申請時，或須提供相關證明文件（如取錄信及註冊證明）。